

04

Resumen Ejecutivo



Población española residente en Latinoamérica

España ha sido, hasta hace muy poco, un **país de tradición emigrante**. Durante el siglo XIX y buena parte del XX fueron muchos los españoles y españolas que decidieron emigrar a otros países o se vieron en la obligación de buscar exilio fuera de las fronteras españolas. Dentro de esta realidad, América Latina se convirtió en el principal destino para los millones de personas que migraron durante este periodo.

Se estima que fueron en torno a **cuatro millones de españoles** los que emigraron a América, principalmente a países como Argentina, Cuba, Brasil, Venezuela, Uruguay y México.

Esta población española estableció en Latinoamérica su hogar y allí formó su familia. Hoy en día muchos de estos emigrantes todavía residen en este continente.

De hecho, según los últimos datos del **Censo Electoral de Españoles Residentes en el Extranjero (CERA)**, la población de españoles residentes en el exterior se sitúa en 1.194.350 personas. De ellos, el 53,54% reside en **Latinoamérica**.

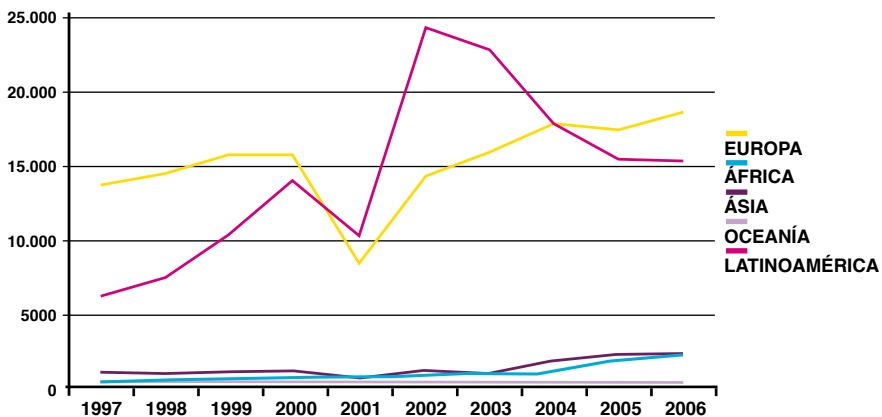
Concretamente, en **América Latina** residen **638.204 españoles**, concentrándose principalmente, en seis países: **Argentina, Venezuela, Brasil, México, Uruguay y Cuba**.

En cuanto al lugar de procedencia, **Galicia agrupa al 27,16%** de la población española con derecho a votar que reside en el extranjero y al 36% de la que reside en América Latina.

En Latinoamérica, otras Comunidades Autónomas que tienen un peso importante son: **Madrid (10%), Canarias (9,6%), Andalucía (8%)** y las regiones de **Cataluña, Castilla y León y Asturias** (con aproximadamente un 7% de los residentes en Latinoamérica en cada caso).

Población española retornada desde América Latina

De los españoles y españolas residentes en el extranjero, muchos deciden retornar a España. Los que regresan de América Latina –junto con los que lo hacen desde países europeos– son los que presentan el peso más importante.

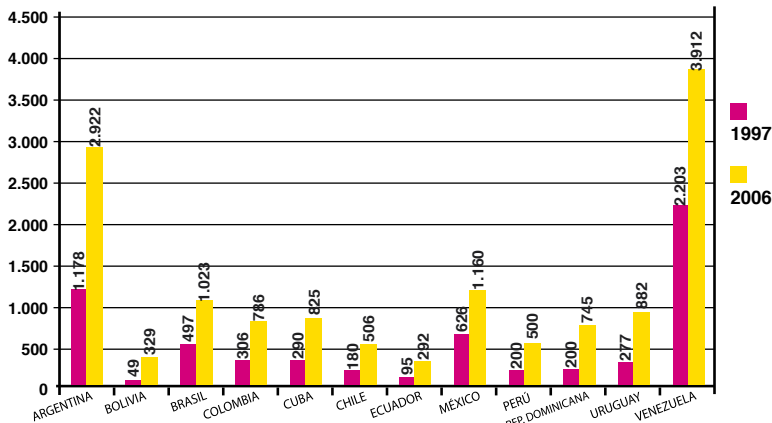


G4. Inmigraciones de españoles según procedencia y años.

Fuente: Estadística de Variaciones Residenciales (EVR). 2006. INE.

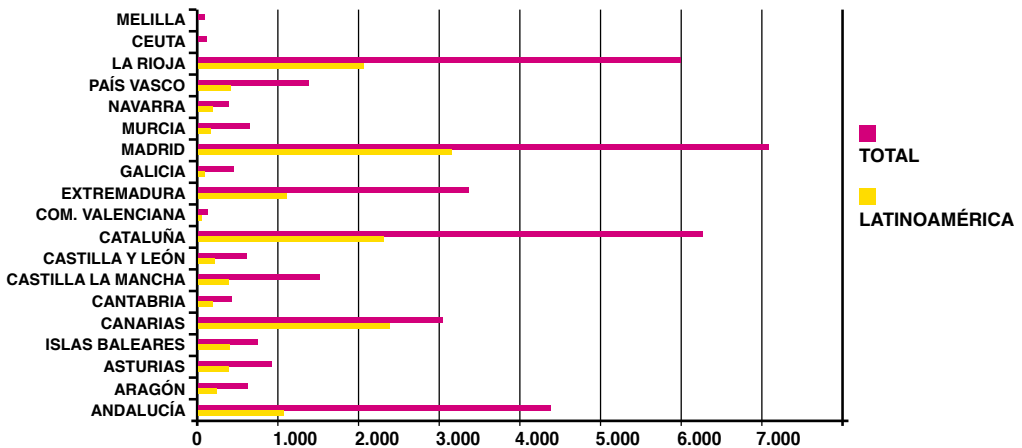
Según la Estadística de Variaciones Residenciales (EVR), sólo entre **1997¹** y **2006** fueron **320.671** los retornados españoles, **137.224** de ellos procedentes de **América Latina** (el 42,7% del total). Es más, sólo en **2006** llegaron de esta zona del mundo **14.583 españoles y españolas**. Destacar en este sentido los años **2002 y 2003**, que registraron un volumen de retorno desde América Latina del 56,32% y 52,74%, respectivamente, con una cifra de retornados de 22.628 y 21.350 en esos dos años.

Durante el periodo 1997-2006 los principales países de retorno desde América Latina varían sensiblemente, con dos excepciones, **Venezuela y Argentina**, siempre a la cabeza. En **1997** países como **México, Brasil y Colombia** les seguían en número aunque a una distancia notable, con unos porcentajes del 10%, 8% y 5%, respectivamente. Nueve años más tarde, en **2006**, el grupo de los países que les sigue es más homogéneo y está formado por **México, Brasil, Uruguay, Cuba y Colombia**, todos con porcentajes entre el 5 y el 9%.



G5. Inmigraciones de españoles procedentes de los doce países latinoamericanos de llegada mayoritarios. 1997-2006.
Fuente: Estadística de Variaciones Residenciales (EVR). 2006. INE.

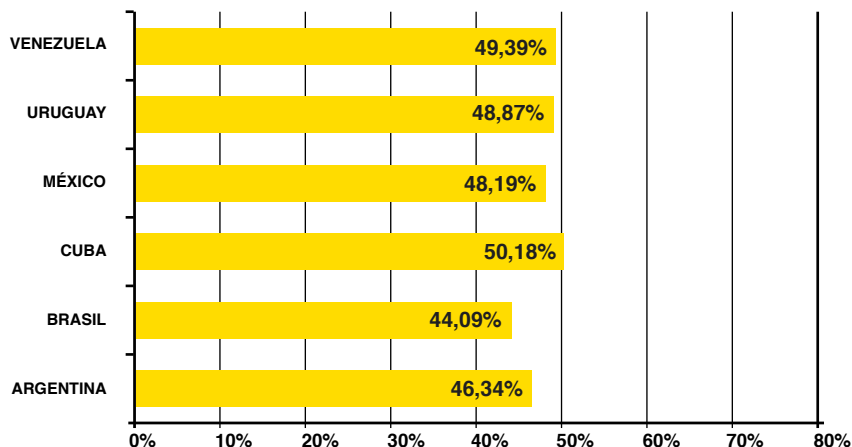
¿Dónde se establece esta población retornada? Seis Comunidades Autónomas son el principal destino para la mayoría de los retornados: **Madrid, Cataluña, Galicia, Andalucía, Comunidad Valenciana y Canarias** (con el 80% respecto al total de retornados y el 82% de los que proceden de América Latina).



G6. Inmigraciones de españoles procedentes del extranjero clasificadas por lugar de procedencia y CC.AA. de destino.
Fuente: Estadística de Variaciones Residenciales (EVR). INE.

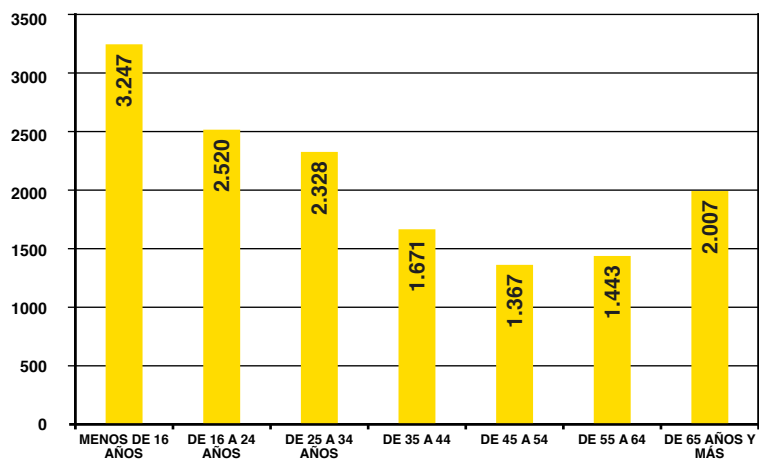
¹ Primer año disponible de la Estadística de Variaciones Residenciales (EVR).

En cuanto al **sexo**, el volumen de hombres y mujeres que retornan es prácticamente el mismo, aunque existe una muy ligera “masculinización”: **el 52% de los españoles que regresan desde América Latina son hombres**. Señalar que, si bien la emigración española a América fue predominantemente “masculina”, los procesos posteriores de reagrupación familiar y el tiempo transcurrido han conseguido reequilibrar la composición por sexos de nuestra población emigrante, en la cual se mezclan ya, por lo menos, tres generaciones. El peso de las mujeres en el retorno, en todo caso, es significativo, aunque con las cifras disponibles no se puede deducir si ello es producto de una decisión autónoma de las mujeres o se inscribe dentro de procesos de retorno familiar.



G9. Porcentaje de mujeres en la población española retornada desde los seis principales países de retorno de América Latina.

Fuente: Estadística de Variaciones Residenciales (EVR). 2006. INE.

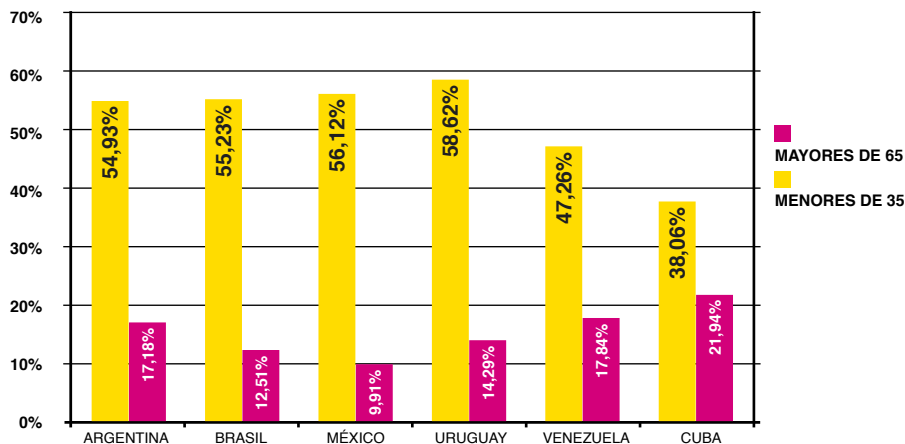


G10. Inmigraciones de españoles procedentes de países de América Latina por grupos de edad.

Fuente: Estadística de Variaciones Residenciales (EVR). 2006. INE.

En relación a la edad, la **población joven** tiene un **peso sumamente importante** dentro del conjunto de retornados a España. Así, el **53%** de los retornados españoles **a nivel mundial** en 2006 no habían cumplido los 35 años. En el caso del retorno procedente de América Latina el **55,51% de los españoles tienen menos de 35 años**.

Llaman la atención cifras como las de **Colombia, República Dominicana y Bolivia, donde más del 70% de los retornados son menores de 35 años**. En Venezuela y Argentina, los países latinoamericanos desde donde más españoles retornan, estos porcentajes son del 50 y el 54%.



G11. Población española menor de 35 años y mayor de 65 años en los cinco principales países de retorno. 2006. (%)

Fuente: Estadística de Variaciones Residenciales (EVR). 2006. INE.

Señalar, por último, el significativo porcentaje de mayores de 65 años que se encuentran en ciertas corrientes de retorno desde algunos países. Por ejemplo, **el 20% de los retornados de Cuba tienen más de 65 años**, algo lógico, considerando que la cubana es la emigración española más antigua y sus flujos no se han renovado. El 18% de los que llegan de Venezuela y el 17% de los que regresan de Argentina también se encuentran en esta cohorte de edad.

Estas cifras rompen claramente con la imagen habitual de un retornado mayor, que regresa a su tierra para pasar en ella los últimos años de su vida tras un largo éxodo, y obliga a poner en el punto de mira también a los hijos, nietos y hasta biznietos de aquellos primeros emigrantes.

El retorno joven

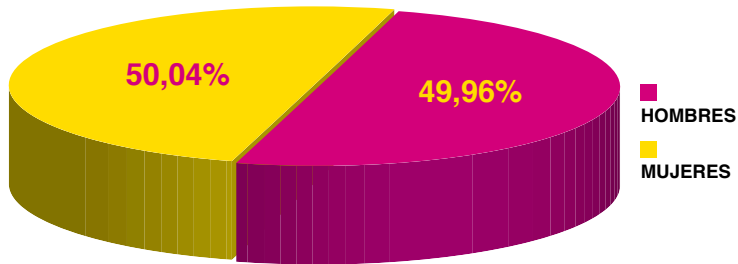
Volumen

Según los datos anteriores, dentro del fenómeno del retorno desde América Latina la población joven tiene un peso muy importante.

En 2006 llegaron 8.095 jóvenes desde esta región, **el 55,51% de los que retornaron desde Latinoamérica** y el 21% del retorno mundial, una proporción superior a la de 1998, año en el que el 45% de los retornados tenían menos de 35 años.

Sexo

Por sexos, entre 1996 y 2001 **el 50,66% de los jóvenes retornados han sido mujeres**. La evolución durante este periodo no es significativa: los porcentajes entre sexos son equilibrados a lo largo del tiempo.

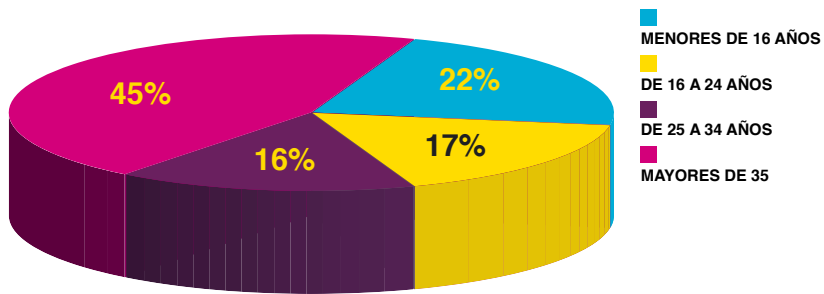


G12. Porcentaje de hombres y mujeres retornados menores de 35 años en el año 2001.

Fuente: Censo de Población y Viviendas 2001. INE.

Edad

En cuanto a la edad, un número muy importante de los retornados de Latinoamérica es **menor de 16 años**: en 2006 fueron 1.517 personas, el 22% del total de retornados y un 40% sobre el grupo de edad menor de 35 años. Respecto al resto de grupos de edad, tienen entre **16 y 24 años** el **17%** del total de retornados y entre **25 y 34 años** el **16%**.



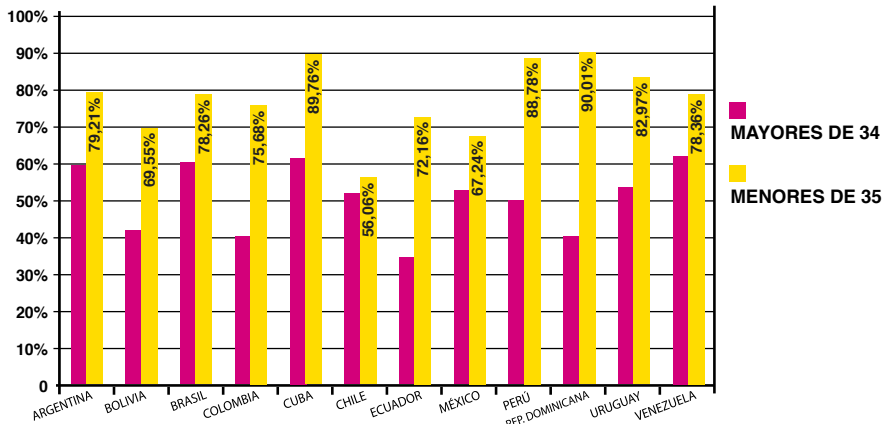
G13. Inmigraciones de españoles procedentes de países de América Latina por grupos de edad.

Fuente: Estadística de Variaciones Residenciales 2006 (EVR). INE.

Nacimiento

La mitad de los jóvenes retornados de América Latina nacieron en el mismo país donde tenían establecida su última residencia (Censo de Población y Viviendas 2001).

Esta proporción **varía en función del país de nacimiento**. Tres casos llaman especialmente la atención: República Dominicana, Cuba y Perú, donde alrededor del 90% de los jóvenes retornados nacieron en dichos países.



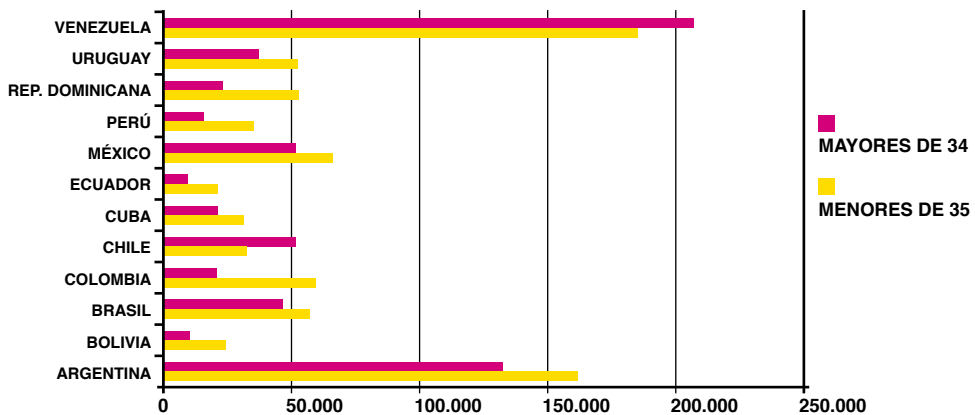
G14. Porcentaje de españoles con última residencia en algún país de América Latina que nacieron en ese mismo país y en la actualidad residen en España por grupos de edad.

Fuente: Censo de Población y Viviendas 2001. INE.

Procedencia

Según la EVR, la mayoría de los españoles menores de 35 años que regresan a España desde América Latina proceden, lógicamente, de los países con más flujo migratorio de retorno: **el 42% de los jóvenes retorna desde Venezuela y Argentina.**

Otros países con un importante peso en cuanto a población joven retornada son **México, Brasil y Colombia**, desde donde llegaron casi un cuarto de estos jóvenes.



G15. Inmigraciones de españoles procedentes de los principales países latinoamericanos de procedencia y grupo de edad.

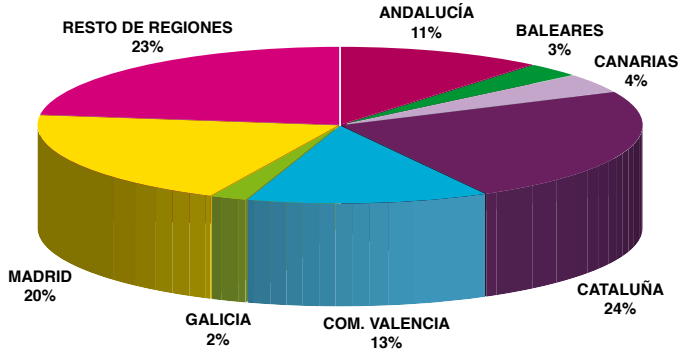
Fuente: Estadística de Variaciones Residenciales (EVR). 2006. INE.

Destino

Los principales destinos de los retornados menores de 35 años, para **el 57% de ellos**, son **Cataluña, Madrid y Comunidad Valenciana**. Asimismo, existe un alto porcentaje de jóvenes que eligen **Andalucía** como región para establecerse (**11%**).

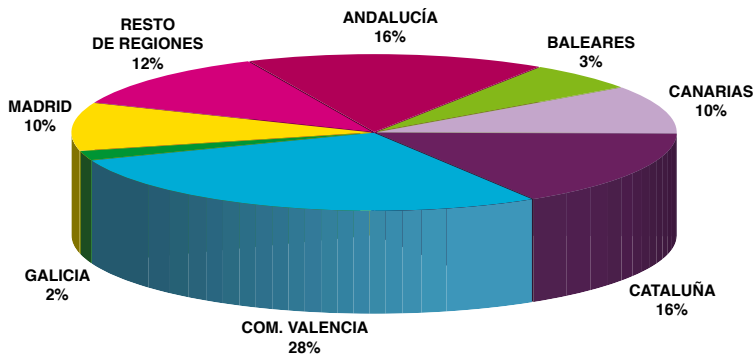
Canarias y Galicia, destinos importantes para el conjunto de retornados, sólo es la región de residencia para el **2% y el 4%** de los jóvenes, respectivamente.

De esta forma se identifican **grandes diferencias** entre las regiones de destino que eligen **jóvenes y mayores**: la población con **65 años o más** se asienta en **Comunidad Valenciana** (el 27,24%), **Cataluña** (16,13%), **Andalucía** (16,09%), **Madrid** (10,35%) y **Canarias** (9,75%).



G16. Regiones mayoritarias de destino de los españoles menores de 35 años que retornan de América Latina en 2006.

Fuente: Estadística de Variaciones Residenciales (EVR). INE.

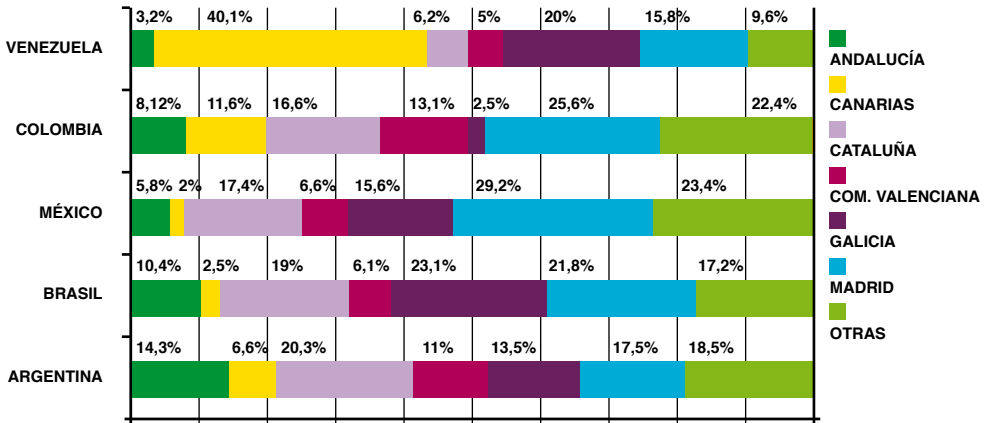


G17. Regiones mayoritarias de destino de los españoles mayores de 65 años que retornan de América Latina en 2006.

Fuente: Estadística de Variaciones Residenciales (EVR). INE.

Los **países desde donde vienen** los españoles menores de 35 años también marcan diferentes pautas de asentamiento en las distintas regiones españolas. Por ejemplo, las tres principales Comunidades de destino según los países con mayor volumen de retorno joven son:

- **Venezuela:** Canarias, Galicia y Madrid.
- **Argentina:** Cataluña, Madrid y Andalucía.
- **México:** Madrid, Cataluña y Galicia.
- **Colombia:** Madrid, Cataluña y Comunidad Valenciana.
- **Brasil:** Galicia, Madrid y Cataluña.



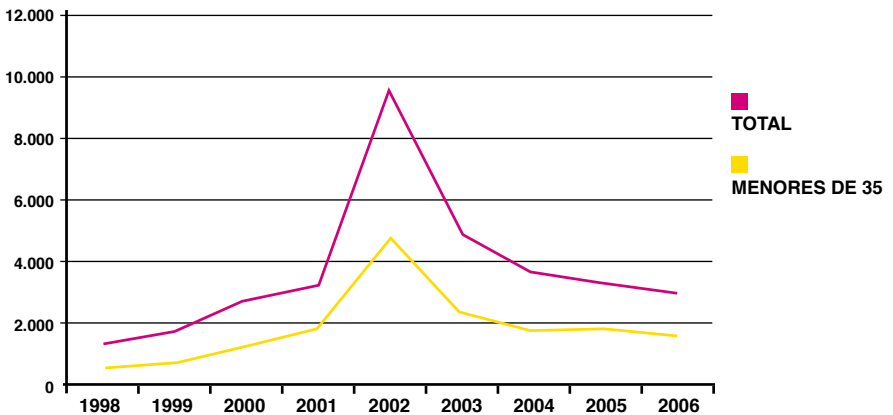
G19. Destinos escogidos desde los cinco principales países de retorno joven.
Fuente: Estadística de Variaciones Residenciales (EVR). 2006. INE.

Evolución

La evolución del retorno joven, y en general del conjunto del retorno, durante el periodo 1997-2006 muestra cómo éste **se intensifica coincidiendo con momentos de crisis económicas, sociales y políticas** en los países de procedencia.

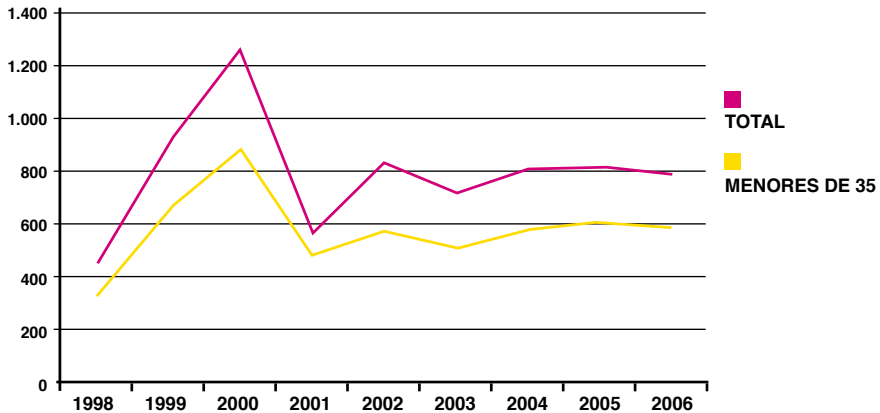
Aparte del descenso acontecido a nivel mundial en el año 2001 –provocado, seguramente, por la inseguridad generada con los atentados del 11S- algunos datos que avalan esta hipótesis son, por ejemplo:

- En **2002** se incrementa el flujo de retornados procedentes de **Argentina**, coincidiendo con la crisis del “corralito”



G24. Evolución de las inmigraciones de españoles procedentes de Venezuela durante el periodo 1998-2006.
Fuente: Estadística de Variaciones Residenciales (EVR). 2006. INE.

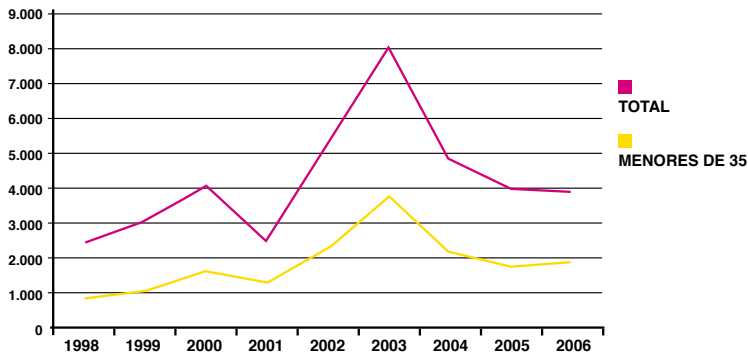
- **1999 y 2000** fueron dos años especialmente críticos en el conflicto armado que existe en **Colombia**. Durante estos años se experimentó un cuantioso regreso por parte de españoles desde este país.



G32. Evolución de las inmigraciones de españoles procedentes de Colombia durante el periodo 1998-2006.

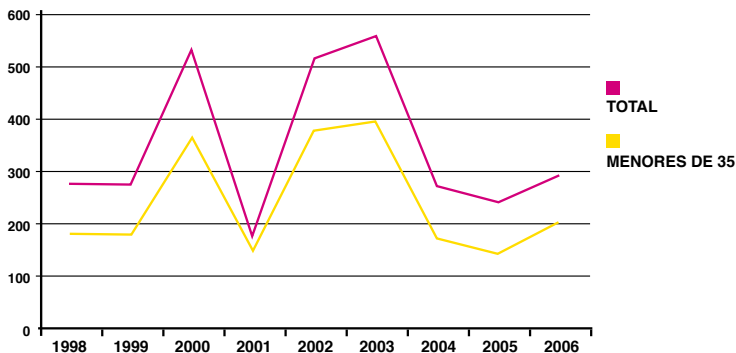
Fuente: Estadística de Variaciones Residenciales (EVR). 2006. INE.

La crisis política y económica que sufre **Venezuela** en **2002** y **2003** produce el mayor retorno de españoles, hecho similar al que acontece en **2000** en **Ecuador**.



G20. Evolución de las inmigraciones de españoles procedentes de Venezuela durante el periodo 1998-2006.

Fuente: Estadística de Variaciones Residenciales (EVR). 2006. INE.



G64. Evolución de las inmigraciones de españoles procedentes de Ecuador durante el periodo 1998-2006.

Fuente: Estadística de Variaciones Residenciales 2006. (EVR). INE.

Principales datos de 'retorno' joven desde América Latina a España 2006								
	Jóvenes retornados (menos de 35 años)	% jóvenes llegados de este país respecto al total mundial de retornados	% jóvenes llegados de este país respecto al total de retornados llegados de Latinoamérica	% jóvenes sobre el total	% mujeres en población joven	% edad de 25 a 34 años	CCAA de destino de los jóvenes	% nacidos en ese país
Venezuela	1.849	4,88%	12,68%	47,26%	50,51 %	15,90%	Canarias (37,5%), Madrid (20,5%) y Galicia (19,26%)	78,36%
Argentina	1.605	4,24%	11,01%	54,93%	46,44%	20,36%	Galicia (18,5%), Cataluña (17,35%) y Madrid (16%)	79,21%
México	651	1,72%	4,46%	56,12%	50,91 %	14,91%	Madrid (30,73%), Galicia (18,8%) y Cataluña (14,22%)	67,24%
Colombia	583	1,54%	4,00%	74,17%	54,76%	10,81%	Madrid (25,64%), Cataluña (16,62%) y Com. Valenciana (13,14%)	75,68%
Brasil	565	1,49%	3,87%	55,23%	46,80%	18,67%	Madrid (25,37%), Galicia (21%) y Cataluña (19%)	78,26%
Rep. Dominicana	521	1,38%	3,57%	69,93%	53,00%	12,21%	Madrid (54%), Cataluña (17%) y Baleares (3,7%)	90,01%
Uruguay	517	1,37%	3,55%	58,62%	49,71 %	15,76%	Cataluña (24,4%), Galicia (20%) y Madrid (13,5%)	82,97%
Perú	343	0,91%	2,35%	68,60%	49,00%	13,80%	Madrid (44,5%), Cataluña (24,75%) y Andalucía (8,4%)	88,78%
Cuba	314	0,83%	2,15%	38,06%	46,23%	4,85%	Canarias (42,2%), Madrid (26,1%) y Cataluña (11%)	89,76%
Chile	302	0,80%	2,07%	59,68%	48,26%	24,31%	Cataluña (28,4%), Madrid (25,6%) y Canarias (10%)	56,06%
Bolivia	230	0,61%	1,58%	69,91%	53,73%	20,67%	Madrid (28,3%), Galicia (21%) y Cataluña (18,91%)	69,55%
Ecuador	200	0,53%	1,37%	68,49%	51,91 %	0,98%	Madrid (29%), Cataluña (19,2%) y Com. Valenciana (10,68%)	72,16%

Fuente: Estadística de Variaciones Residenciales (EVR) 2006, y Censo de Población y Viviendas 2001. INE.

Con el objetivo de profundizar en el perfil, motivaciones, expectativas y demandas de los y las jóvenes españoles que llegan desde América Latina, a partir de los datos y tendencias identificados en el análisis cuantitativo, se han realizado un total de treinta entrevistas en profundidad a jóvenes retornados y retornadas y otras tantas a informantes clave del ámbito de las migraciones.

A través de las entrevistas a los y las jóvenes retornadas se ha tratado de obtener, de un lado, una experiencia pausada y reflexiva sobre sus motivaciones y vivencias personales en la venida a España y, de otro, una valoración de las intervenciones públicas desarrolladas para facilitar la misma.

Las entrevistas a informantes clave han servido, por su parte, para caracterizar de un modo fiable el perfil de estos jóvenes y realizar propuestas para una mejora de su situación e integración en España.

El retorno joven: una visión desde la experiencia personal (entrevistas a jóvenes retornados)

Perfil básico de las personas entrevistadas

Las personas entrevistadas proceden de Argentina, Venezuela, Cuba, México, Colombia, Panamá y Chile y, en una alta proporción, de grandes urbes en estos países (Buenos Aires, Caracas, México DF...).

El perfil tipo de estos retornados es el de una persona joven con o sin pareja, normalmente sin descendencia, con un nivel formativo alto, que se encuentra finalizando sus estudios o trabajando por cuenta ajena.

La mayoría se han establecido en grandes ciudades de España, lugares en los que han hallado una más alta proyección educativa, laboral y personal.

En general, las personas entrevistadas continúan viviendo en el mismo lugar al que llegaron en principio.

Para la mitad de los entrevistados, el destino del retorno coincide con el lugar de procedencia de sus antepasados españoles.

Estos retornados llevan en España entre dos y diez años, y sólo en algunos casos, más de diez.

Relación con España anterior al “retorno”

Los y las entrevistadas son descendientes de emigrantes españoles (de segunda, tercera e incluso cuarta generación) que se vieron obligados a partir hacia América Latina por las crisis políticas y económicas acaecidas en España.

Mantienen vínculos familiares en España, aunque el contacto regular con ellos suele ser escaso.

Pese a que los entrevistados sostienen que previamente al retorno tenían un conocimiento extenso de la realidad política, económica y social española, admiten que no fue suficiente de cara a su primera etapa en España, especialmente en lo relativo al mercado laboral y la búsqueda de vivienda.

Más de un tercio no había visitado o residido en España con anterioridad a su establecimiento definitivo. Trece personas sí habían visitado a familiares o pasado periodos vacacionales aquí, y otros seis declaran haber residido en España antes del retorno.

Los conocimientos sobre España fueron transmitidos, sobre todo, por sus familiares. La escuela, los medios de comunicación y los centros de españoles también han jugado cierto papel en este terreno, según los casos.

Situación antes de la llegada y motivos de la migración

Las personas entrevistadas se encontraban casi equitativamente repartidas entre una situación de empleo y una situación de formalización de sus estudios antes de venir a España. La decisión de establecerse en nuestro país no fue resultado de necesidades económicas perentorias.

Los motivos fundamentales que impulsaron su venida a España están asociados a la mejora profesional, el perfeccionamiento de estudios o la búsqueda de mayores libertades y seguridad ciudadana, dependiendo de las situaciones personales y de los países de procedencia.

La preparación del viaje ha sido considerada, por la mayoría de los entrevistados, como un proceso sencillo desde el punto de vista legal, dada su situación de descendientes de españoles. No obstante, señalan ciertas deficiencias en la gestión por parte de los Consulados españoles referidas a la falta de información y a los excesivos tiempos en las tramitaciones. Muchas de las personas entrevistadas hubieran agradecido recibir información más amplia relativa al mercado laboral, la vivienda, el nivel económico y otros aspectos sobre la vida en España.

Las redes personales se consideran fundamentales a la hora de preparar el viaje y el establecimiento en España.

Las Tecnologías de la Información y la Comunicación no son demasiado utilizadas en esta tarea. En los casos que se usan se hace con el fin de buscar billetes más baratos de avión o encontrar vivienda.

Llegada a España

Las personas entrevistadas admiten no haber tenido dificultades para formalizar su situación legal en España, aunque buena parte de ellas definen su primera etapa en el país como complicada. Las principales dificultades que han mencionado se refieren a la adaptación, los problemas económicos y, en muchos casos, la complicación a la hora de acceder a una vivienda.

En cuanto a la ayuda recibida por parte de organismos y entidades de carácter más formal, la mayoría manifiesta no haberse servido de ninguna organización. Entre los que sí lo hicieron mencionan las Consejerías de Trabajo y Asuntos Sociales y las Comisarías de Policía de las ciudades destino. Sobre las Consejerías de Trabajo, los entrevistados valoran positivamente el apoyo recibido por parte de los funcionarios, aunque reconocen que en ocasiones la información ha sido insuficiente. En relación con la atención y servicios recibidos en las Comisarías se identifica cierto grado de insatisfacción.

Situación en España

Superadas las dificultades iniciales, casi todas las personas entrevistadas declaran estar satisfechas con la decisión de venir a España y reconocen haber cumplido sus expectativas iniciales.

La gran mayoría valora positivamente su situación en España, a pesar de haber tenido que afrontar un periodo de adaptación hasta lograr o alcanzar el mismo estatus del que gozaban en sus países de procedencia.

Este periodo de adaptación deriva, en bastantes casos, de las dificultades que tuvieron en un principio para trabajar en empleos acordes a sus cualificaciones y por los dilatados plazos en la homologación de títulos y/o convalidación de estudios.

En general, las personas entrevistadas califican la acogida por parte de la población autóctona de buena o muy buena, y afirman haber sido tratados como un “español más”. No obstante, algunas plantean que este trato también ha dependido de las circunstancias y de las personas.

En cuanto a las dificultades que afrontan en la actualidad, señalan la realización de gestiones y trámites burocráticos (en especial, los relacionados con la convalidación de estudios y/o homologación de títulos), las emocionales (el “extrañamiento” a sus países de procedencia) y el acceso a la vivienda, si bien perciben que su situación es mucho más favorable que la de los inmigrantes.

Las demandas, como es lógico, están relacionadas con esas dificultades. Reclaman una simplificación de los trámites y gestiones legales bajo el paraguas de una oficina unificada y “ventanilla única” que funcione con mayor fluidez, así como un trato más empático y cercano por parte del personal que trabaja en los Consulados españoles. También son numerosas las demandas de ayudas en materia de acceso o adquisición de vivienda.

Prácticamente ninguna de las personas entrevistadas forma parte de asociaciones de emigrantes o retornados.

Identidad

Las personas entrevistadas, casi en su totalidad, confiesan tener una identidad cultural y personal mestiza, una doble pertenencia que se refleja en la visión de ellos mismos como ciudadanos de “dos orillas”. Esta doble pertenencia, según afirman, les aporta más ventajas que inconvenientes. Entre las ventajas apuntan a una mayor riqueza cultural y a las oportunidades laborales y formativas y, entre los inconvenientes, el desarraigo de no saberse plenos partícipes de uno u otro lugar.

Relación con el país de procedencia

Gran parte de las personas entrevistadas afirman mantener contacto regular con familiares y/o amigos de sus países de procedencia, ya sea con personas originarias de allí como con españolas y españoles emigrados y sus descendientes.

Con el objetivo de profundizar en el perfil, motivaciones, expectativas y demandas de los y las jóvenes españoles que llegan desde América Latina, a partir de los datos y tendencias identificados en el análisis cuantitativo, se han realizado un total de treinta entrevistas en profundidad a jóvenes retornados y retornadas y otras tantas a informantes clave del ámbito de las migraciones.

A través de las entrevistas a los y las jóvenes retornadas se ha tratado de obtener, de un lado, una experiencia pausada y reflexiva sobre sus motivaciones y vivencias personales en la venida a España y, de otro, una valoración de las intervenciones públicas desarrolladas para facilitar la misma.

Las entrevistas a informantes clave han servido, por su parte, para caracterizar de un modo fiable el perfil de estos jóvenes y realizar propuestas para una mejora de su situación e integración en España.

El retorno joven: visión, caracterización y propuestas por parte de informantes clave (entrevistas a informantes clave)

Identificación del fenómeno del retorno joven

El trabajo de campo llevado a cabo para la captación de informantes clave permite afirmar que el fenómeno del retorno joven no es conocido y reconocido más que por las personas que trabajan directamente con este colectivo: las Administraciones Públicas en este campo o las asociaciones y fundaciones de retornados y/o emigrantes, y no todas.

Representantes de instituciones de investigación en temas migratorios, entidades especializadas en relaciones con Iberoamérica u otras de carácter asistencial-social han manifestado desconocer la existencia de este colectivo.

Perfil del retorno joven

Según los informantes clave, el perfil básico de los retornados jóvenes es el de una persona de nivel socioeconómico medio-alto, con educación superior, que llega a España con la intención de finalizar o aumentar sus estudios o de buscar un empleo.

Los principales países de procedencia, identificados por estos informantes, son una vez más, Argentina, Venezuela, Colombia, Brasil y México.

Los y las retornadas, según el criterio de los informantes, se instalan en territorios de mayor expansión económica, como Cataluña, Madrid o la Comunidad Valenciana.

En general, las personas retornadas que llegan a España lo hacen con la intención de establecerse definitivamente en el país.

Los y las informantes clave destacan, por otra parte, la escasa participación de las personas jóvenes retornadas en el tejido asociativo de emigrantes y retornados.

Motivos del retorno joven

En opinión de los y las informantes, entre los motivos para migrar confluyen distintas circunstancias. El retorno sería resultado de la unión de factores propios de la inestabilidad económica, política y social de algunos países de América Latina junto con la atracción que ejerce España por las mayores expectativas laborales, formativas y de calidad de vida. Se señala, además, un "efecto llamada" producido a través de las redes personales que ya se han instalado en España.

Los informantes clave apuntan a que los factores "nostálgicos" transmitidos por los progenitores explicarían la migración de la población joven, pero en menor medida.

Situación y demandas del retorno joven

Según los y las informantes, la visión y expectativas que traen consigo estos jóvenes en pocas ocasiones se corresponden con la realidad.

Muchas veces el desconocimiento sobre la situación actual española, la falta de preparación del viaje o de los trámites oportunos, así como una identidad de sí mismos como "plenos españoles" frente a una

sociedad que no va a reconocerles de ese modo, pueden llegar a provocar importantes problemas de adaptación y de frustración en los primeros momentos.

En cuanto a las principales demandas realizadas, se señala el apoyo a la búsqueda del empleo acorde a la preparación educativa y la agilización y facilitación para convalidar y homologar estudios. El acceso a la vivienda es otra de las principales preocupaciones y demandas.

Oportunidades y consecuencias del retorno joven

Los y las informantes clave destacan, como oportunidades propias de los jóvenes que retornan, aquellas relacionadas directamente con su “doble pertenencia”; es decir, las que se les presentan o pueden presentarse por sus particularidades “multiculturales”. Esta riqueza cultural, no obstante, parece no ser percibida, de momento, como una oportunidad y valor añadido por parte de empresas y organizaciones.

El fenómeno del retorno joven y sus consecuencias son calificados por la mayoría de informantes como positivos, en cuanto al valor socioeconómico y demográfico que aporta. Se apuntan, sin embargo, algunas consecuencias negativas en los países de Latinoamérica (pérdida de población altamente capacitada) y en España (posibles efectos en el mercado laboral por exceso de personal cualificado).

Consideración y particularidades de la figura del retornado joven

La denominación y ubicación de los retornados jóvenes en el marco de la emigración o inmigración no ha sido objeto de consenso entre los informantes clave. Estos jóvenes no se definen estrictamente como inmigrantes o como españoles retornados, puesto que su perfil y experiencia no se ajusta estrictamente a ninguna de estas dos figuras, sino que, más bien, conforman una figura híbrida entre ambos.

Se plantea necesario considerar sus características diferenciales (de inmigrantes en cuanto se establecen por primera vez en España y de retornados en cuanto conocen la cultura y costumbres y se identifican y se les reconoce legalmente como españoles) y redefinirlos nuevamente a fin de encontrar un término que se adecue apropiadamente a las distintas realidades y trayectorias de esta población.

Propuestas para una mejor gestión y tratamiento del retorno joven

En relación a las políticas, la mayoría de los informantes considera el esfuerzo reciente por parte de las Administraciones Públicas para la generación de medidas dirigidas específicamente al sector más joven de la población retornada, aunque se afirma que es necesario poner en marcha más. Es preciso que todas las Administraciones –y no sólo las de emigración o inmigración- contemplan la existencia de este nuevo colectivo en el diseño y puesta en marcha de sus políticas, es decir, se debe trabajar transversalmente en beneficio de los retornados jóvenes.

Asimismo, se plantean otras medidas a implantar, tanto en los países de procedencia como en España. En los países de origen, es esencial ofrecer información sobre las oportunidades que existen en España y orientación para que la preparación del viaje sea la adecuada. La información y orientación más demandada se refiere a los trámites legales, la educación-formación, la búsqueda de empleo y vivienda, y la transmisión de una imagen realista sobre la España actual y su integración en ella. En España, en opinión de los informantes clave, se precisan un mayor número de servicios encaminados a lograr la integración de los y las retornados, sobre todo en los ámbitos del empleo, la educación y la vivienda.

Conclusiones

- La emigración española durante el siglo XIX y primera mitad del XX ha sido un hito considerado parte fundamental de la historia de España. Sin embargo, el fenómeno de signo contrario que se produce en la actualidad -el retorno de estos españoles y españolas- es por la mayoría desconocido.
- El volumen anual de retorno a España se sitúa en torno a unas 40.000 personas. Entre un 43% y un 56% -dependiendo del año en cuestión- se produce desde Latinoamérica.
- Las mayores cifras de retorno coinciden con crisis de carácter económico y/o político en los países de origen. Esta población retornada procede, básicamente, de Venezuela, Argentina, México, Brasil, Uruguay, Cuba y Colombia, países en los que, a su vez, se concentra el mayor número de población española en el exterior.
- Una importante proporción de población retornada es joven (en 2006, un 53% del retorno a nivel mundial y un 56% del procedente de América Latina). Jóvenes que, más que tratarse de auténticos emigrantes retornados, son descendientes (hijos e hijas, nietos y nietas, biznietos y biznietas...) de aquéllos que emigraron hace años.
- En el caso de la población joven el asentamiento en España se produce, en una alta proporción, desde Venezuela, Argentina, Colombia, Brasil y México, frente a otros países en los que es más predominante el regreso de personas de avanzada edad (por ejemplo Cuba).
- Su perfil, identificado a partir de las entrevistas a informantes clave y retornados, es el de un o una joven, nacido en el mismo país desde donde se produce la salida a España, con nivel educativo superior y económico medio-alto. Entre las situaciones familiares se han identificado jóvenes sin pareja, casados y aquéllos que viajan acompañados de sus familias (cónyuges e hijos y, en menor proporción, de sus progenitores).
- El asentamiento en España se plantea, básicamente, por tres motivos: el perfeccionamiento de su preparación académica, la mejora profesional –buena parte de ellos y ellas contaban con un empleo antes de venir a nuestro país, ya fuera estable o precario-, o la búsqueda de estabilidad política y derechos sociales, sobre todo de seguridad ciudadana. La posible “nostalgia” transmitida por padres o abuelos es un factor que interviene en menor medida.
- Dado que éstas son sus principales motivaciones, es coherente que los lugares de instalación en España suelen ser las grandes urbes de regiones con mayores índices de crecimiento económico y oportunidades laborales-formativas. Madrid, Cataluña, y la Comunidad Valenciana concentran el 57% del retorno joven. Canarias y Galicia, destinos importantes para el conjunto de retornados, sólo son regiones de destino para el 6% de los jóvenes.
- El proyecto migratorio se prepara desde la perspectiva de residencia definitiva en España, especialmente entre aquéllos cuya motivación esencial es la mejora profesional o el disfrute de un mayor grado de estabilidad política, económica o de seguridad. Entre los que vienen a perfeccionar sus estudios, el tiempo de permanencia en España está asociado, en un primer momento, a la duración de sus estudios, pero normalmente terminan quedándose.
- La intención de residir o no de manera permanente en España también está asociada al país desde donde se procede. Así, aquéllos que retornan desde países con crisis políticas o económicas (Argentina, Venezuela o Cuba) son los que, en mayor medida, deciden establecerse definitivamente en España,

mientras que los que proceden de países con cierta estabilidad (Chile, Panamá...), normalmente, vienen sólo por una temporada.

- La preparación del viaje, desde el punto de vista legal y formal, suele ser la adecuada, aunque bastantes de los jóvenes entrevistados aluden al exceso de trabajo en los Consulados y Embajadas españoles, en los que no se facilita demasiada información y se invierte excesivo tiempo.
- La mayoría de estos entrevistados declaran no haber utilizado las Tecnologías de la Información y la Comunicación en la preparación del viaje y, cuando lo hacen, es para la compra de billetes o similar.
- Durante esta preparación no se suelen informarse suficientemente sobre el contexto político, social y de empleo en España, pues consideran que su conocimiento sobre estas realidades es bueno. Dicho conocimiento se ha adquirido por estancias anteriores (de visita a familiares, de vacaciones,...) y, sobre todo, ha sido transmitido por sus progenitores.
- En muchos casos se desconocen las ayudas y programas existentes para retornados u otras aplicables de manera general a la población joven (vivienda, por ejemplo).
- Una vez en España, los primeros momentos de estancia traen aparejados ciertos sentimientos de frustración. Casi todos piensan en volver, pero es escaso el número de ellos que lo hacen.
- Esta circunstancia deriva de la imagen un tanto idealizada de lo que van a encontrar aquí, que choca con las dificultades de integración social, de encontrar empleo y vivienda o la realización de determinados trámites.
- Desde el punto de vista de la integración social, a pesar de que no se dan grandes dificultades y la mayoría de los entrevistados afirman no haberse sentido discriminados, sí subyace cierta confrontación entre cómo se ven a sí mismos -se consideran ciudadanos de dos patrias, y dentro de ello, como españoles de pleno derecho- y cómo son tratados por la sociedad aquí -como inmigrantes-. A pesar de que no lo manifiesten directamente, en opinión de los informantes clave es tal su deseo de integrarse en la sociedad española y el miedo a la discriminación que rompen lazos con personas de sus países de nacimiento y poco o nada participan en el tejido asociativo relacionado con migrantes.
- La existencia de vínculos sociales en España determina que la integración sea más o menos positiva. Usualmente, a su llegada, suelen echar mano de lazos familiares y, en mayor medida, de redes de amigos.
- En paralelo a la integración social, los principales problemas percibidos tienen que ver con los trámites legales que deben resolver y con el extrañamiento del país de procedencia. Las dificultades de homologación de títulos y la convalidación de estudios, de empleo y vivienda son, seguidamente, los más acusados. Estos últimos están muy relacionados con el acceso a ayudas y derechos, bajo el supuesto de ser español pero no haber residido nunca en España.
- Pero estos primeros momentos de frustración son superados y, aunque con carácter general el nivel económico de vida les baja, la calidad de vida les aumenta (libertades, derechos, educación, salud,...). Sus expectativas -educativas, de empleo, de integración social- terminan viéndose cumplidas en el medio-largo plazo, habiendo calificado casi todas las personas entrevistadas su situación en España como de buena.
- Como se decía, los propios jóvenes entrevistados se identifican como ciudadanos de dos países, y su condición legal así lo sostiene. No obstante, esta identidad choca con el reconocimiento de la sociedad

española residente en España y con muchos de los trámites legales instaurados, que no parecen contemplar a estos ciudadanos como españoles de pleno derecho.

- Entre los informantes clave la cuestión de identificar a este colectivo ha sido objeto de debate: para unos son españoles retornados, para otros descendientes de emigrantes, para otros tantos inmigrantes y para no pocos se corresponden con una figura diferente a todas las demás.

- En cuanto a la valoración general sobre el fenómeno por parte de los informantes clave, cabe señalar que ésta es positiva, debido a que esta población tiene un perfil formativo alto y se encuentra en edad laboral, contribuyendo así al desarrollo económico y social español. No obstante, se aprecia que la llegada de mujeres y hombres altamente cualificados también puede producir efectos negativos en España (el aumento de la oferta de trabajadores) y en los países de procedencia, por la pérdida de talento.

- Por último, se sostiene que estos y estas jóvenes aportan un valor añadido a la sociedad española relacionado con su “doble pertenencia”: poseen un gran potencial debido a su perfil multicultural que puede y debe ser aprovechado por parte del tejido empresarial. Sin embargo, las empresas y entidades aún no parecen apreciar estas oportunidades, hecho que habría de fomentarse según la opinión de los informantes clave.

Propuestas

- **Visibilización del fenómeno del retorno**, entre instituciones, actores sociales y sociedad en su conjunto. Porque el retorno también forma parte de nuestra historia presente –además de la pasada- y de los flujos migratorios actuales –junto con la población inmigrante que recibimos ahora-. La difusión continua de información, la realización de campañas de comunicación o el lanzamiento de mensajes institucionales sobre el fenómeno son algunas de las medidas que podrían contribuir a este objetivo.

- **Reconocimiento específico de la figura del “retorno joven”**. En el contexto de la visibilización del fenómeno del retorno, conocer y reconocer las particularidades concretas del colectivo que ha sido objeto de este estudio. La cuestión no radica tanto en darle una nueva denominación al colectivo acorde con su realidad, que también, si no más bien y sobre todo en articular medidas que consideren sus situaciones concretas. Esta identificación debería afectar, en primera instancia, a las fuentes de información, a los organismos y Administraciones Públicas, y a las propias asociaciones de emigrantes y retornados.

- **Sensibilización social y empresarial sobre el “retorno joven”**. Las propuestas anteriores, además de servir para la visibilización y reconocimiento de fenómeno, habrán de tener efectos de sensibilización. Por un lado, sobre la sociedad, facilitando la plena integración de los y las jóvenes “retornadas”. Por otro, sobre el tejido empresarial, en relación a las ventajas que aporta este colectivo como población en edad de trabajar, cualificada y con un bagaje cultural enriquecido por su “doble pertenencia” a dos países.

- **Identificación del “retorno joven” en las fuentes de información y enriquecimiento de las mismas**. Incorporación de criterios de identificación del colectivo joven en las estadísticas más significativas sobre el retorno e inclusión de nuevas variables, así como realización de más aproximaciones de carácter cualitativo que profundicen en los perfiles, demandas y oportunidades de estos y estas jóvenes, contando para ello con la colaboración de las Consejerías de Trabajo en el extranjero, los Consulados españoles y las asociaciones de emigrantes y retornados.

· **Articulación de nuevas medidas desde los organismos y Administraciones Públicas.** Medidas cruciales como:

- (Previas al retorno, en las Consejerías de Trabajo y Consulados en el exterior):
 - reducción de los tiempos en los trámites en los países de origen;
 - facilitación de información complementaria a los trámites legales sobre: a) la Oficina del Retorno, b) las ayudas disponibles (para retornados y jóvenes) y; c) la realidad cercana y práctica de España (mercado laboral, contexto político, estado de la vivienda, sistema sanitario...).
- (Posteriores al retorno, en las Administraciones Públicas en “esta orilla” (central, regional y local):
 - mayor dotación de competencias, servicios y recursos a la Oficina del Retorno –e instancias similares a nivel regional-, de valor añadido a la información y asesoramiento prestados actualmente;
 - reducción de los tiempos en la tramitación de determinadas gestiones;
 - revisión de la legislación estatal, regional y local de acceso a ayudas públicas, introduciendo supuestos de excepcionalidad para estos y estas jóvenes en los casos en que se prevean criterios de tiempo de residencia en el ámbito territorial correspondiente;
 - transversalización de la política de ciudadanos en el exterior –ya sea en materia de educación, empleo, vivienda, sanidad,...- para que éstos puedan acceder a todos los servicios públicos en igualdad respecto con los residentes en el territorio español.

· **Establecimiento de un nuevo foco de atención sobre la población joven en las asociaciones de emigrantes y retornados.** Dotación de un cierto cambio estratégico a las asociaciones, donde el núcleo de población joven se coloque como un eventual eje de actividad junto con el público al que se han dirigido tradicionalmente –emigrantes y retornados de edades más avanzadas-. Se debería realizar un importante esfuerzo por captar a este nuevo perfil de beneficiarios así como por ampliar la gama de actividades y servicios ofertados (en materia de información, de asesoramiento, de transmisión de conocimiento, de generación de redes...).

· **Impulso de comunidades y servicios específicos orientados al retorno joven, sobre todo en soportes online.** Generación de espacios para que las y los jóvenes retornados encuentren un espacio donde compartir sus experiencias y en el que puedan trabajar, conjuntamente, por su integración, así como en el reconocimiento mutuo o en la visibilización social de sus identidades y realidades. La creación de servicios y comunidades online constituirían una vía muy práctica y exitosa para alcanzar este propósito.

· **Fortalecimiento y rentabilización del perfil emprendedor, binacional e intercultural de este colectivo,** mediante la puesta en marcha de experiencias piloto de viveros de emprendedores/emprendedoras con jóvenes retornados, programas de emprendedores/emprendedoras de negocios en “dos orillas”; programas formativos (en habilidades directivas, emprendedoras, tecnológicas, gestión de la igualdad, etc.) y de coaching/madrinazgo empresarial para mujeres jóvenes retornadas, organización de encuentros entre empresas dirigidas a poner en contacto al caudal de talento que representa este “retorno joven”; etc.

En definitiva, seguir trabajando en procurar que la población retornada y, en especial, los y las jóvenes, encuentren mayores apoyos para realizar el proceso de asentamiento en nuestro país y, una vez en España, se integren adecuadamente en la sociedad española que, al fin y al cabo, es también la suya.